

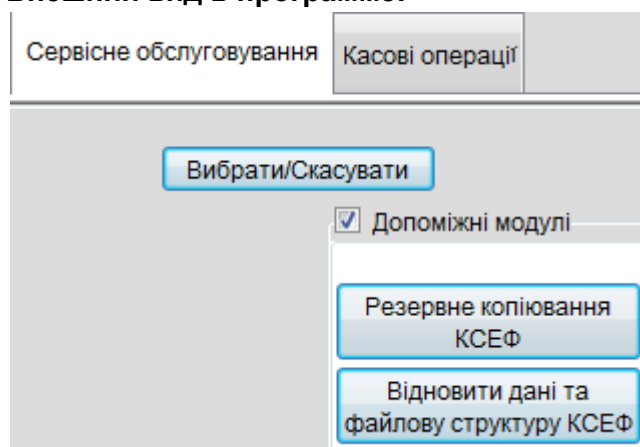
Руководство пользователя по восстановлению SD-карты

Описание:

Программное обеспечение (далее ПО) **SDRepair** предназначено для создания **бэкапа (резервного копирования)** данных с **носителя Контрольной ленты в электронной форме (далее – КСЕФ)**, записи информации с бэкапа на носитель, а также для восстановления поврежденных данных носителя КСЕФ. Одно из применений данного ПО – это «лечение» аппарата в случае ошибки: **«Формат носія»**.

ПО интегрировано в UNI-PROGress начиная с версии 1.2.22.115. Находится в закладке «Сервісне обслуговування».

Внешний вид в программе:

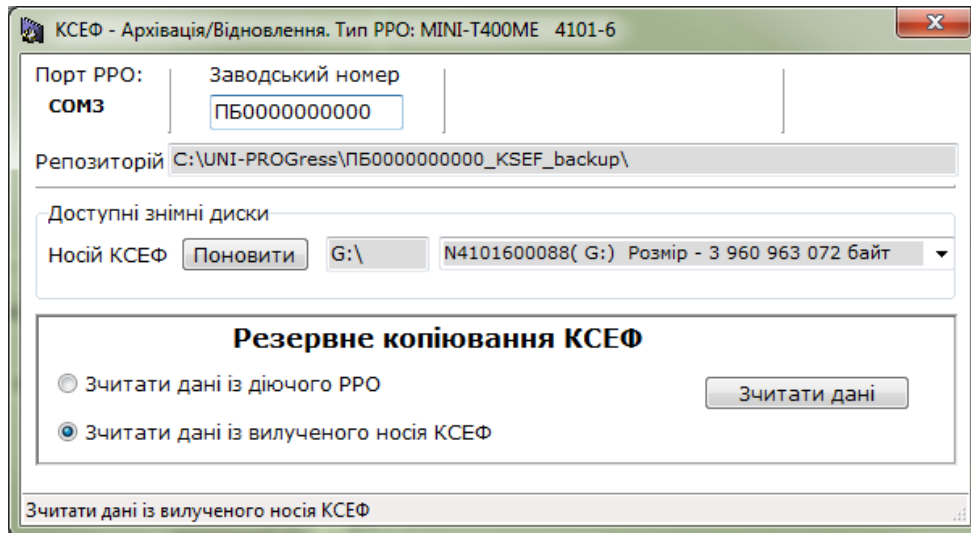


1. Создание бэкапа (резервной копии) данных КСЕФ.

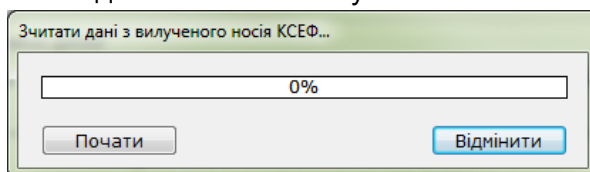
Данное программное обеспечение позволяет **создать резервную копию** всех данных с носителя КСЕФ без разбора аппарата.

Для создания резервной копии необходимо:

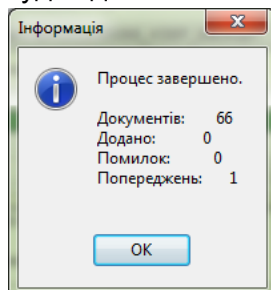
- Подключить РРО с КСЕФ к ПК (ЭККА **T400/ T51/ T61** кабелем **184**, ЭККА **T400 (4101-6)**, ЭККР **ФП54** кабелем **078**, **ФП81** кабелем **092**).
- Выбрать соответствующий пункт меню: «Зчитати дані із діючого РРО» или выбрать «Зчитати дані із вилученого носія КСЕФ», ввести заводской номер в формате **ПБxxxxxx** или **ПРxxxxxx**, где xxxxxxxx - 10 знаков заводского номера и выбрать носитель КСЕФ из списка.
- Нажать **«Зчитати дані»**.



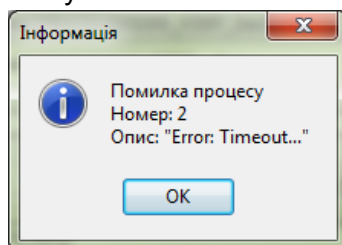
- Нажать **«Почати»**. Дождаться завершения процесса. Процедура может занять от 30 сек до нескольких минут в зависимости от количества данных на носителе.



В случае успешного завершения процесса программа выдаст сообщение с количеством считанных документов, а также количеством добавленных в бэкап документов и количеством ошибок. При этом в каталоге программы будет создана папка с бэкапом. При повторном чтении данных с РРО бэкап не будет создаваться заново, в текущий бэкап будет добавлена информация, которая не была считана ранее.



В случае возникновения ошибки, необходимо проверить подключение РРО к ПК.

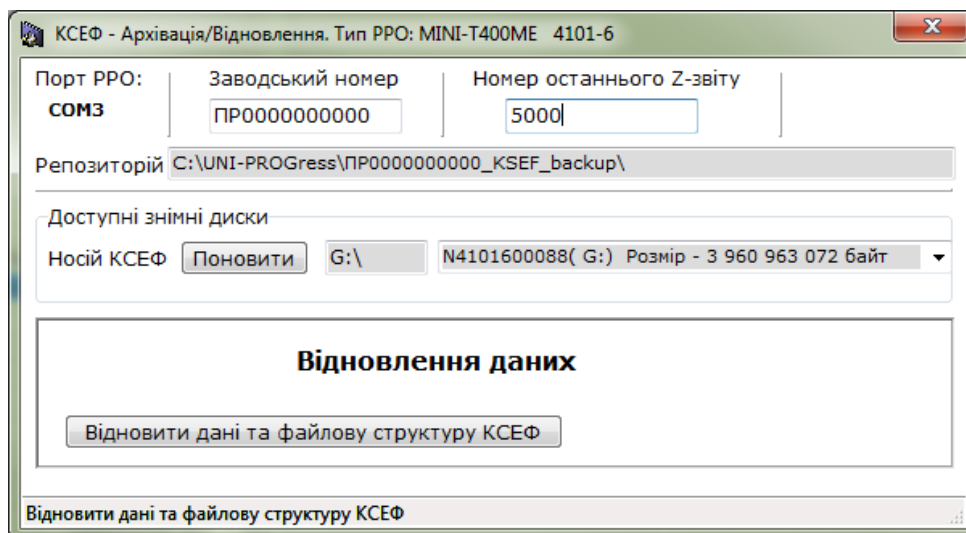


2. Восстановление данных носителя КСЕФ.

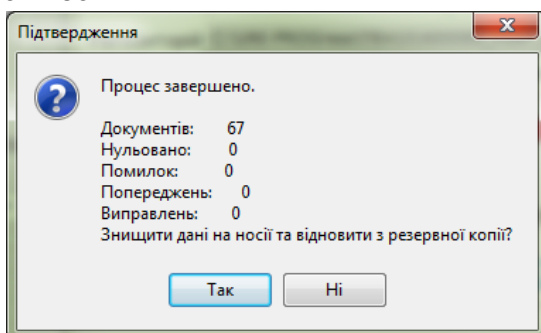
Данные ранее сделанной резервной копии можно записать на носитель КСЕФ (SD - карту). При этом будет произведено форматирование носителя и запись на него всех данных из бэкапа.

Для записи данных из бэкапа на носитель необходимо:

- В выключенном состоянии РРО вынуть SD-карту с РРО. Установить носитель КСЕФ (SD - карту) в кард-ридер ПК.
- Подключить РРО с КСЕФ к ПК (ЭККА **T400/ T51/ T61** кабелем **184**, ЭККА **T400 (4101 -6)**, ЭККР **ФП54** кабелем **078**, **ФП81** кабелем **092**). Включить РРО. РРО может быть в состоянии ошибки "Помилка ініціалізації носія" или др.
- В поле «**Заводской номер**» ввести заводской номер РРО в формате: **ПБxxxxxxxxxx** или **ПРxxxxxxxxxx**, где xxxxxxxxxxxx - 10 знаков заводского номера и выбрать носитель КСЕФ из списка.
- ОБЯЗАТЕЛЬНО указать номер последнего выполненного Z-отчета.
- Нажать «**Відновити дані та файлоу структуру КСЕФ**».



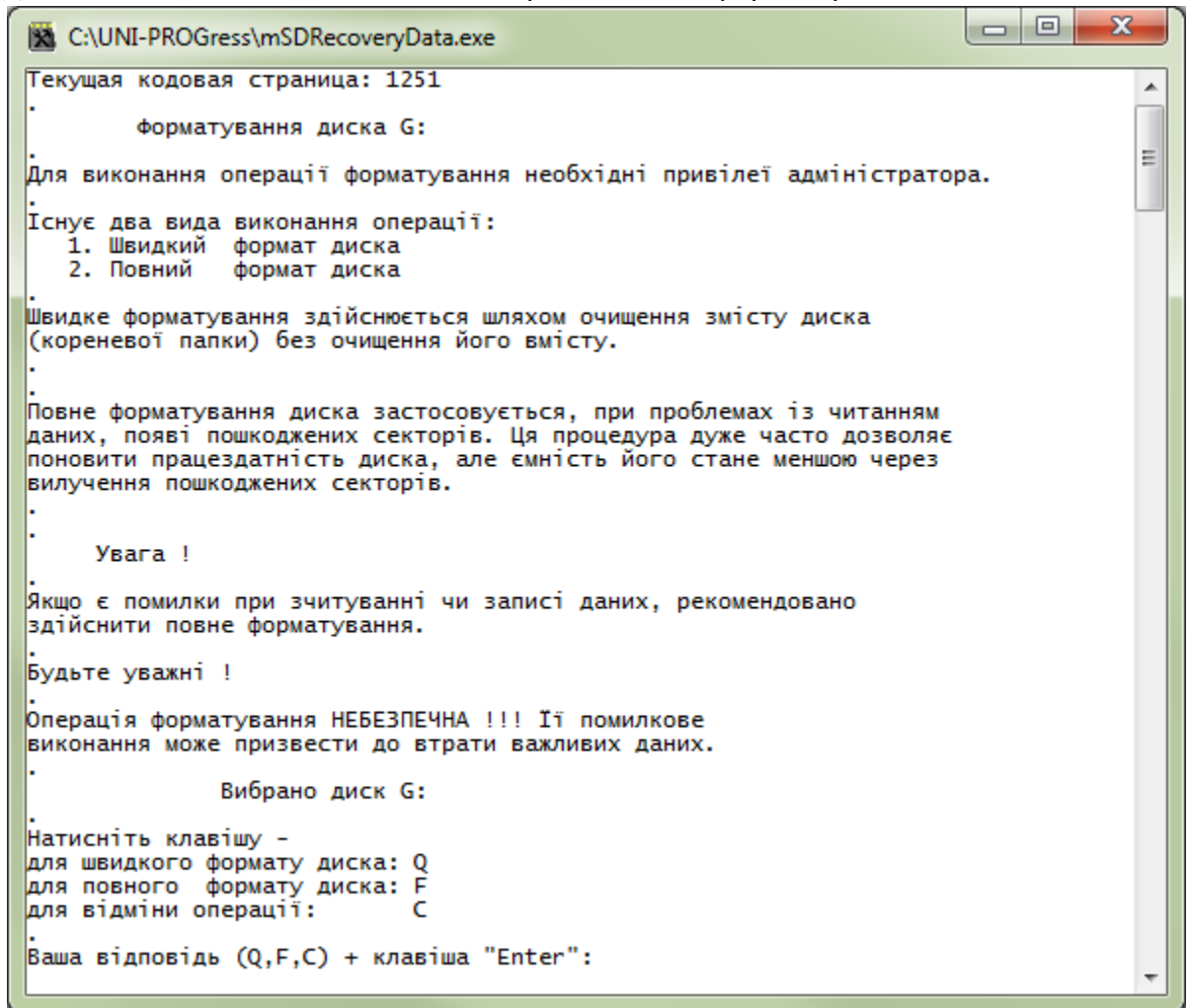
В случае успешного завершения процесса программа выдаст сообщение с количеством подготовленных документов, а также количество обнуленных документов и количество ошибок.



- Для завершения процесса жмем «**Да**» на вопрос «**Знищити дані на носії та**

відновити з резервної копії?».

- Далее появится консольное окно с запросом на тип форматирования:



```
C:\UNI-PROGress\mSDRecoveryData.exe
Текущая кодовая страница: 1251
.
    Форматування диска G:
.
Для виконання операції форматування необхідні привілеї адміністратора.
Існує два види виконання операції:
    1. Швидкий формат диска
    2. Повний формат диска
.
Швидке форматування здійснюється шляхом очищення змісту диска
(кореневої папки) без очищення його вмісту.
.
Повне форматування диска застосовується, при проблемах із читанням
даних, появи пошкоджених секторів. Ця процедура дуже часто дозволяє
поновити працездатність диска, але ємність його стане меншою через
вилучення пошкоджених секторів.
.
    Увага !
.
Якщо є помилки при зчитуванні чи записі даних, рекомендовано
здійснити повне форматування.
.
Будьте уважні !
.
Операція форматування НЕБЕЗПЕЧНА !!! Її помилкове
виконання може призвести до втрати важливих даних.
.
        Вибрано диск G:
.
Натисніть клавішу -
для швидкого формату диска: Q
для повного формату диска: F
для відміни операції: C
.
Ваша відповідь (Q,F,C) + клавіша "Enter":
```

Ставите соответствующую букву и нажимаете «Enter», при этом все данные на носителе будут уничтожены и вместо них будут записаны данные с бэкапа.

- После окончания выполнения будет создан отчет в текстовом файле с названием mSDRecoveryData.log. При последующем выполнении файл будет перезаписан.
- Вставить SD-карту обратно в кассу. Собрать кассу, включить.